



NORDISCH.GUT.

ZUVERLÄSSIG. FLEXIBEL. SERVICEORIENTIERT.



kommunit IT-Zweckverband S-H

Unser Verbandsvorsteher



- Ingo Sander
- seit Juni 2016 Bürgermeister der Gemeinde Kronshagen
- Masterabschluss im Europäischen Verwaltungsmanagement
- Verbandsvorsteher von kommunit seit November 2022
- Zuständig für die Aufgaben der laufenden Verwaltung
- Ingo Sander bestellt die Geschäftsführung von kommunit
- Er vertritt den Zweckverband gerichtlich und außergerichtlich



kommunit IT-Zweckverband S-H

Ihr Ansprechpartner



- Bernd Ziegenhagen
- Diplomingenieur der Elektrotechnik
- seit Gründung 2008 Hauptgeschäftsführer von kommunit
- Vertretung des Zweckverbandes nach außen
- Zuständig für den Betrieb und die Organisation
- Öffentlichkeitsarbeit und Kommunikation



kommunit IT-Zweckverband S-H

Unsere Geschichte



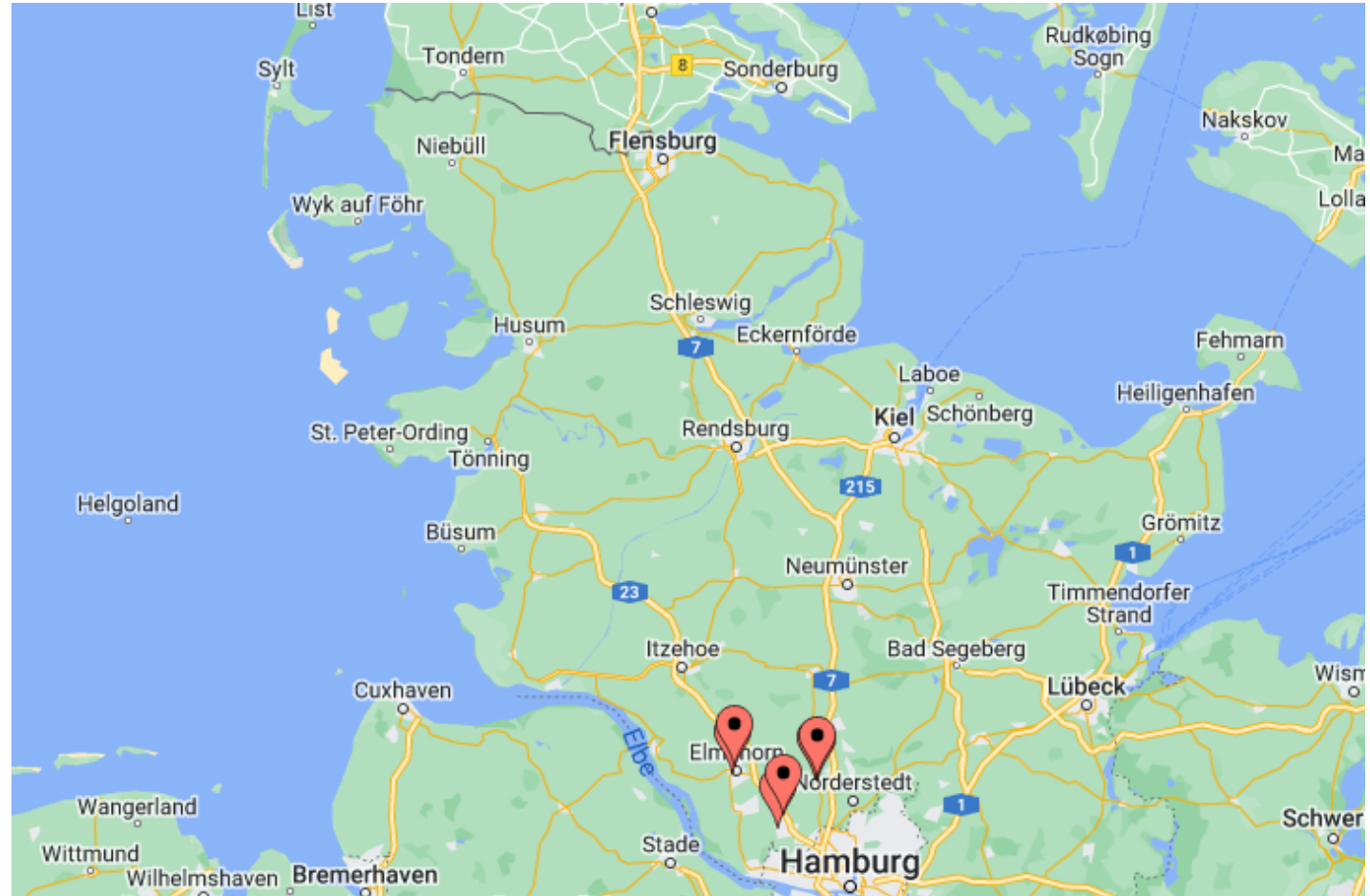
- Gemeinsam gegründet im Sommer 2008 durch den Kreis Pinneberg und die Stadt Quickborn
- Betreut wurden damals 650 Endgeräte, verteilt auf fünf Standorte
- Heute sind es mehr als 5.400 Endgeräte an mehr als 243 Standorten

Chronologische Entwicklung 2009-2023



2009

- 2 Verbandsmitglieder
- 8 Standorte
- 750 betreute Arbeitsplätze (inkl. kommunit)
- 9 Mitarbeiter

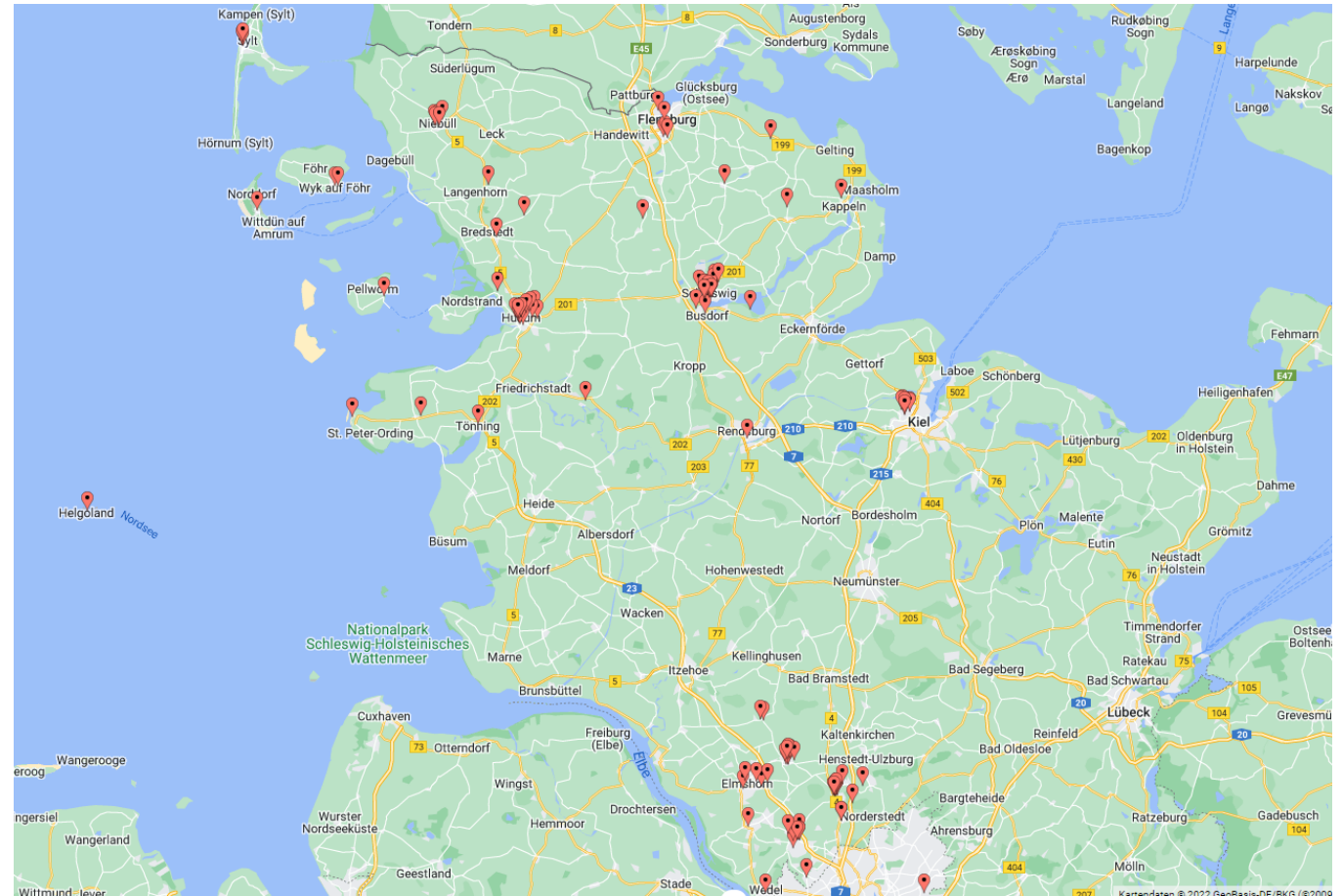


Chronologische Entwicklung 2009-2023



2017

- **7** Verbandsmitglieder
- **120** Standorte
- **3.484** betreute Arbeitsplätze (inkl. kommunal)
- **83** Mitarbeiter



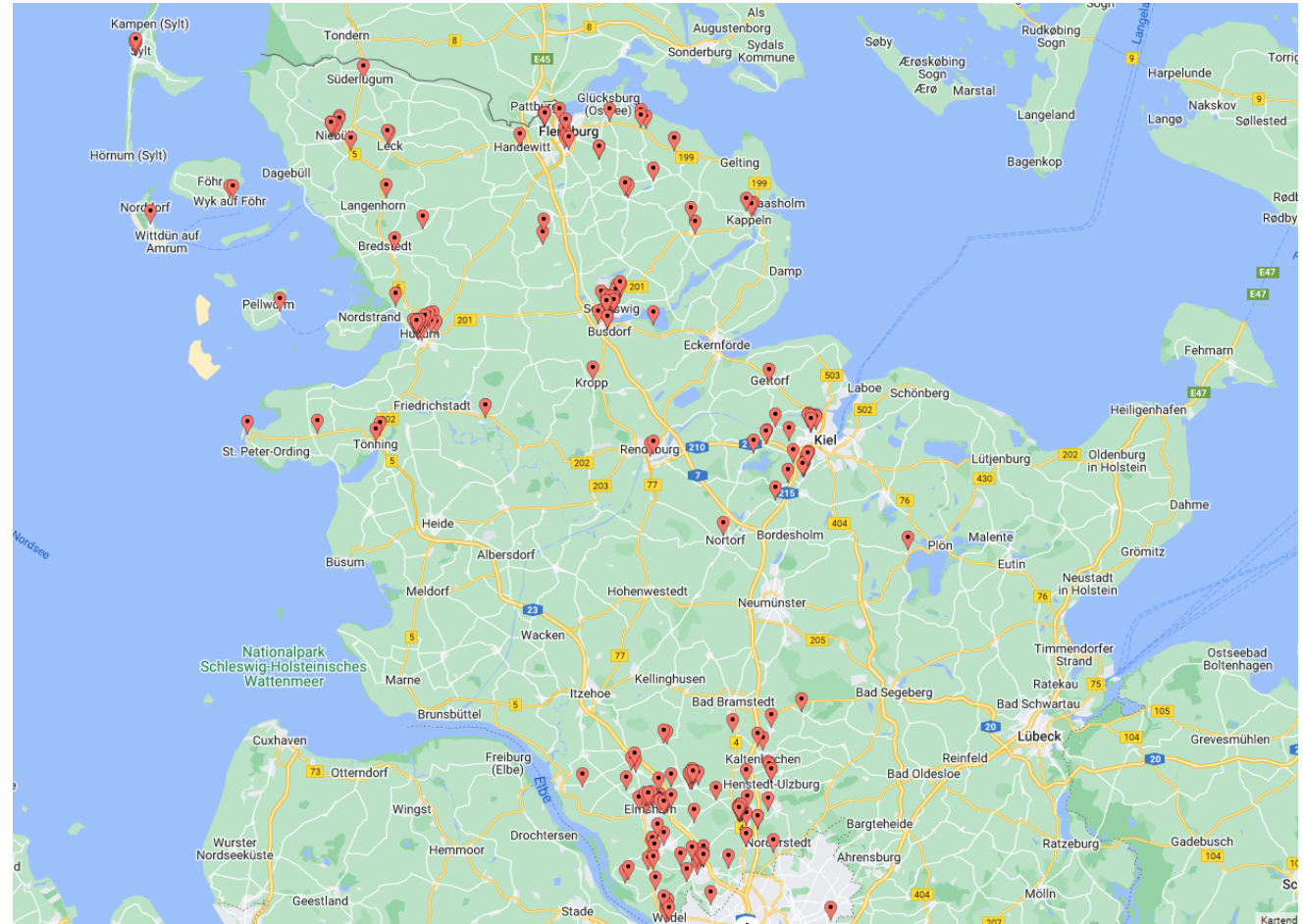
Chronologische Entwicklung 2009-2023



2023

- **22** Verbandsmitglieder
- **253** Standorte
- **Ca. 7.000** betreute Arbeitsplätze* (inkl. kommunal)
- **249** Vollzeit-Äquivalente

* zzgl. einiger tausend Homeoffice-Arbeitsplätze



kommunit IT-Zweckverband S-H

Aktuelle und geplante Migrationen & LOIs



kürzlich abgeschlossene Migration:

- Gemeinde Henstedt-Ulzburg

Beitrittsbeschluss durch VV am 01.09.2022:

- Kreis Rendsburg-Eckernförde (01.01.2023)
- Amt Viöl (01.01.2023)
- Amt Südangeln (01.07.2023)
- Amt Dänischer Wohld (01.01.2023)



kommunit IT-Zweckverband S-H

Ziel: Mehr Wirtschaftlichkeit ohne Mehrkosten



- Datenschutz deutlich erhöhen
(Umsetzung der gesetzlichen Anforderungen)
- Neue Anforderungen umsetzen
(DE-Mail, DMS, D115, eRechnung, Erfolgsfaktor IT, usw.)
- Personalsicherheit herstellen
(Kopfmonopole vermeiden, demografischer Wandel)
- Synergien heben
(Hard- und Software, Dienstleistung, Service)
- Kostentransparenz
(Kostentreiber identifizieren)



kommunit IT-Zweckverband S-H

Synergiepotenzial bei Fach- und Standardanwendungen



Kreis Pinneberg	Stadt Quickborn	zusammen	kommunit
Standard Anwendungen	Standard- Anwendungen	Standard Anwendungen	Standard Anwendungen
Fach- anwendungen	Fach- anwendungen	Standard Anwendungen	Fach- anwendungen
		Fach- anwendungen	Fach- anwendungen
		Fach- anwendungen	Einsparung

kommunit IT-Zweckverband S-H

Veranschaulichung verschiedener IT-Anforderungen



≠



- Mein Trabbi war billig
- Ich kann viel transportieren
- Ich kann dran rumbasteln

- Mein Auto ist sicher
- Bei mir kann keiner reingreifen
- Ich habe genügend Reserven

kommunit IT-Zweckverband S-H

Unser Standard



- Günstige Betriebskosten
- Geringer Spritverbrauch
- Zugriffsschutz
- Inspektion inklusive
- Winterreifen im Paket
- Auf Wunsch erweiterbar
- Innovativ
- Bei Bedarf Leihwagen
- usw.



kommunit IT-Zweckverband S-H

Unser Rechenzentrum



- Umzug des Kreises Pinneberg in das ehemalige Talkline-Gebäude in Elmshorn
- Zwei RZ-Räume (ca. 300qm, verteilt auf zwei Gebäude)
- Gespiegelte USV (Unterbrechungsfreie Stromversorgung)
- Gespiegelte Klimatechnik
- Gespiegelte Telefontechnik
- Gespiegelte SAN-Storage (Datenspeicher)
- Gespiegelte Blade-Server (Virtualisierungssysteme)



kommunit IT-Zweckverband S-H

Unsere Hotline (IT-Service-Desk)



- Direkte Anrufannahme
- KEIN Durchstellen – in 90% aller Fälle erfolgt sofortige Hilfe
- Dokumentation des Vorfalles
- Ein Second-Level-Mitarbeiter ist immer im Hotline-Team
- Überwachung von Anfang bis Ende
- Individuelle Hinterlegung von Service-Levels (Reaktions- und Lösungszeiten)
- Hinterlegung der gesamten EDV-Ausstattung
- Volltextrecherche aller Vorfälle

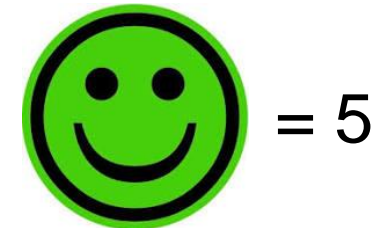


kommunit IT-Zweckverband S-H

Zufriedenheit unserer Verbandsmitglieder



- Freundlichkeit / Hilfsbereitschaft 4,8
- Bearbeitungsgeschwindigkeit 4,5
- Kommunikation / Informationsfluss 4,6
- Lösungsqualität 4,6
- Gesamteindruck Bearbeitung 4,8



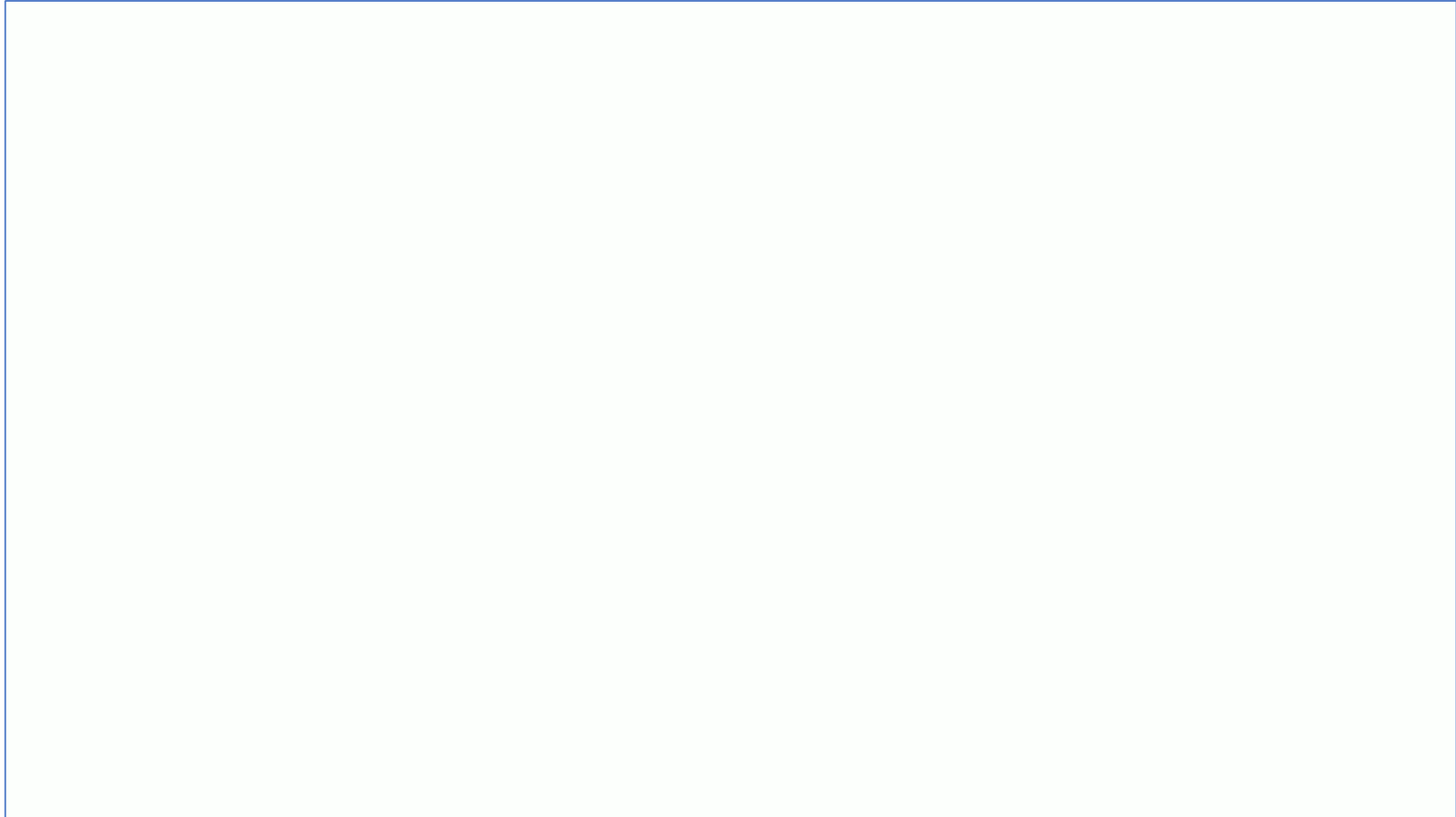
= 5



= 1

kommunit IT-Zweckverband S-H

Warum Verbandsmitglied werden?



kommunit IT-Zweckverband S-H

Erfolgsfaktor Migrationsteam



- Sequenzielles Abarbeiten von Beitritten
- Losgelöst vom Tagesgeschäft
- Vollumfängliche Betreuung des Kunden während der Migrationsphase
- Ersten 4 Monate nur Dokumentation der Prozesse / Checklisten
- Migrationen verlaufen zielorientiert, fließend und weitestgehend geräuschlos
- Für ein mittelgroßes Amt werden ca. drei Monate benötigt
- 2 Senior Admin + 1 Junior Admin (ggf. punktuell ein 4. Kollege)
- Sonderaufgaben jederzeit möglich

kommunit IT-Zweckverband S-H

Wo geht die Reise hin?



- Unsere Innovationskraft wird weiter gefördert, wir wollen alle mit unseren ideenreichen Produkten begeistern!
 - „Cloud-Arbeitsplatz“ – Arbeiten von überall, egal ob unterwegs oder an allen Standorten der kommunit oder der VBM per Dockingstation
 - „Verwaltungsarbeitsplatz 2022“ – Der neue All-in-One-PC, der Ihren bestehenden IGEL ablösen wird und mit allem ausgestattet ist, was Sie für Ihre Videokonferenzen zu Hause oder im Büro benötigen
 - „Softphone“ – Geplant ist, dass Ihre Telefonie in Gänze über Ihren CTI-Client abgewickelt werden kann. So benötigen Sie kein extra Telefon mehr, sondern können bequem über Ihr Bluetooth- oder USB-Headset telefonieren

Videokonferenztechnik

Zoom



- Erfolgreicher Test bei kommunit intern
- Datenschutzrechtliche Vorteile gegenüber Systemen wie lisesize: mit der lokalen Zoom-Bereitstellung im firmeneigenen Netzwerk wird der gesamte Meeting-Verkehr (Video, Sprache, Meeting-Chat und Datenfreigabe) über den lokalen Meeting-Connector im Rechenzentrum Elmshorn gehostet
- Nur die Login- und Meetingmetadaten werden weiterhin in der öffentlichen Zoom-Cloud verwaltet
- Für die Nutzung unter Citrix (Igel) gibt es einen optimierten Kanal, welcher die Grafiklast des Videos auf das Endgerät auslagert, dadurch wird die Last auf den Terminalservern reduziert und die Teilnahme ist über Citrix möglich



kommunit IT-Zweckverband S-H

Einführung ERP-System (Enterprise-Resource-Planning)



- Durch die Einführung eines ERP-Systems können wir zukünftig den effizienten sowie transparenten Einsatz unserer Ressourcen sicherstellen.
- Eine unternehmensweite Konsolidierung aller Daten stellt außerdem eine vereinfachte Planung aller Mittel über sämtliche Unternehmensebenen hinweg dar, was auch eine enorme Kosteneffizienz für uns darstellt.
- Die Einführung eines ERP-Systems führt außerdem zu einer Zentralisierung sämtlicher Geschäftsprozesse sowie zu einer gemeinsamen – stets aktuellen – Datenbasis.



Cyber Attacken in Deutschland 2021 & 2022 auf einen Blick

... und zwar nur die, die öffentlich sind bis Oktober 2022

Cyber-Angriffe 2021/2022 - Karte chronologisch

Neustart: Zeige die 15 aktuellen Angriffe - Zeige alle Angriffe



- Schule in Brandenburg
- Urologische Klinik München-Planegg - Planegg, Bayern, Deutschland
- Die Mürwiker - Flensburg, Schleswig-Holstein, Deutschland
- Kranzberg, Bayern, Deutschland
- Hackerangriff auf die Gemeinde Fahrenzhausen in Bayern
- Angriff auf den Exchange-Server der Stadt Dippoldiswalde
- Datenpanne bei Ticketdienstleister für Berliner Zoo
- Vermuteter Cyberangriff auf die Stadtverwaltung Stadtlohn
- Hackerangriff auf die Stadt Beverungen
- Ransomware bei der Stadtverwaltung Angermünde
- Hackerangriff auf die Stadtverwaltung Ebeleben
- KFWF - Vechta, Deutschland
- Cyberangriff auf Krankenhaus in Lippstadt
- IT der Stadt Rodenberg wurde für das Mining von Kryptowährung missbraucht
- Ransomware bei der Gemeinde Kammeltal in Bayern
- IT-Angriff auf die Technische Universität Berlin
- Cyberangriff auf Landratsamt Anhalt-Bitterfeld
- Hackerangriff auf die Stadtverwaltung Geisenheim
- Das Klinikum Wolfenbüttel, Niedersachsen, ca. 10 km südlich von Braunschweig, wurde Opfer von Ransomware.
- Kreis Hüttenberg
- Landkreis Altenkirchen
- Evangelischer Jugendverband
- Bundeswahlleiter
- Stadt Leipzig
- Bundestag
- Stadt Schöneiche
- Stadt Ebeleben
- Kreis Wesel
- Stadtwerke Wismar
- Städtisches Klinikum Dessau
- Universität Leipzig
- Kommunalservice Mecklenburg
- Stadt Schwerin
- Stadt Neustadt-Glewe
- Landkreis Ludwigslust-Parchim
- Stadt Witten
- DVZ IT Provider Land Mecklenburg-Vorpommern
- Verwaltung LAIV Land Mecklenburg-Vorpommern
- Evangelisches Familien-Bildungsstätte Giessen
- Nürnberg Institute of Technology
- Mittelschule Enger
- Stadt Sassnitz
- SRH Holding - Heidelberg, Baden-Württemberg, Deutschland
- Hackerangriff auf die Stadt Witten
- Stadt Enger - IT einer Schule in Nordrhein-Westfalen gehackt
- Angriff auf den IT-Dienstleister der Gemeinde Seehausen
- Bayerische Krankenhausgesellschaft e.V. - München
- Klinikum Braunschweig
- Stadtwerke Pirna
- Angriff auf den Mail-Server der Stadtverwaltung Schmalkalden

<https://konbriefing.com/en-topics/hacker-attacks-germany.html#/>

Cyber Attacken in Deutschland 2021 & 2022 auf einen Blick

... und zwar nur die, die öffentlich sind bis Oktober 2022

- Cyberangriff auf Schule in Mecklenburg-Vorpommern
- Cyberangriff auf Klinikverbund am Bodensee
- DDoS-Angriffe auf die FH Münster
- Cyberangriff auf eine Fachhochschule in Sachsen-Anhalt
- Cyberangriff auf eine berufsbildende Schule in Goslar
- Phishing-Angriff auf die Stadtverwaltung Bochum
- Cyberangriff auf die Stadtverwaltung Suhl
- Cyberangriff auf eine Sozialeinrichtung in Nordrhein-Westfalen
- Cyberangriff auf eine berufsbildende Schule in Niedersachsen (Cloppenburg)
- Cyberangriff auf die Stadtverwaltung Dingolfing
- Cyberangriff auf eine Fachhochschule in Aschaffenburg
- Cyberangriff auf Stadtwerke in Bayern (Donau Stadtwerke)
- Cyberangriff auf eine Stadt in Baden-Württemberg (Schriesheim)
- DDoS-Angriffe auf die Internet-Seiten der Polizei in Hessen
- DDoS-Angriffe auf die Website des Bundesministeriums der Verteidigung
- DDoS-Angriff auf die Websites von Polizeibehörden in Deutschland
- DDoS-Angriff auf die Website des Deutschen Bundestags
- DDoS-Angriff auf die Website der deutschen Bundespolizei
- DDoS-Angriff auf die Partei-Website des Bundeskanzlers in Deutschland
- Website einer Gemeinde in Bayern entstellt (Murnau)
- Ransomware bei einer Gemeinde in Bayern (Bissingen)
- Cyberangriff auf eine politische Partei in Deutschland (Bündnis 90 / Die Grünen) Cyberangriff auf die Stadtreinigung von Kassel
- Facebook- und Instagram-Konto einer städtischen Marketing-Gesellschaft in Deutschland gekapert (Greifswald)
- Städtischer Energieversorger in Mainz von Cyberangriff betroffen
- Städtische Wohnungsbaugesellschaft in Darmstadt von Cyberangriff betroffen
- Städtische Nahverkehrsunternehmen in Darmstadt von Cyberangriff betroffen
- Mehrere Gemeinden in Hessen von Cyberangriff betroffen
- Entsorgungsunternehmen in Frankfurt/M von Cyberangriff betroffen
- Entsorgungsunternehmen in Frankfurt/M von Cyberangriff betroffen
- Cyberangriff auf einen Verband der Gas- und Wasserwirtschaft in Deutschland
- Facebook-Konto einer Gemeinde in Sachsen gekapert (Ellefeld)
- Hackerangriff auf eine Stadtverwaltung in Baden-Württemberg (Burladingen)
- Cyberangriff auf eine Universität in Wuppertal
- Gehackte Informationstafeln auf der Insel Hiddensee zeigen Pornos
- Cyberangriff auf ein Entsorgungsunternehmen in Gifhorn
- Informationstafeln der Wuppertaler Schwebebahn zeigen Pornos
- Cyberangriff auf eine Schule in Gunzenhausen, Bayern
- Cyberangriff auf die Industrie- und Handelskammern in Deutschland
- Website einer Gemeinde in Rheinland-Pfalz mehrfach gehackt (Dorn-Dürkheim)
- Ein Netzwerkspeicher einer Stadt in Baden-Württemberg verschlüsselt (Stockach)
- Cybervorfall bei einer Gemeinde in Hessen (Egelsbach)
- Schadsoftware bei einem Landtag in Deutschland? (Landtag NRW)
- Ransomware-Angriff auf Daten einer Schulverwaltung in Bayern (München)
- Cyberangriff auf eine Fachhochschule in Bayern (Ansbach)
- Cyberangriff auf eine Kreisverwaltung in Rheinland-Pfalz (Ludwigshafen)
- Cyberangriff auf einen kommunalen Energieversorger in Deutschland (enercity AG)

Unmittelbare Folgen einer Cyber-Attacke



- keine Erreichbarkeit per Mail und Telefon
- tagelang keine Dienstleistungen in den Bürgerbüros
- keine Kfz-Zulassungen
- keine Erteilung von Fahrerlaubnissen
- keine Sperrmüllentsorgung
- keine Abarbeitung von Terminen
- Corona-Kontaktnachverfolgung per Stift, Zettel und Telefon

Wie konnte das passieren?

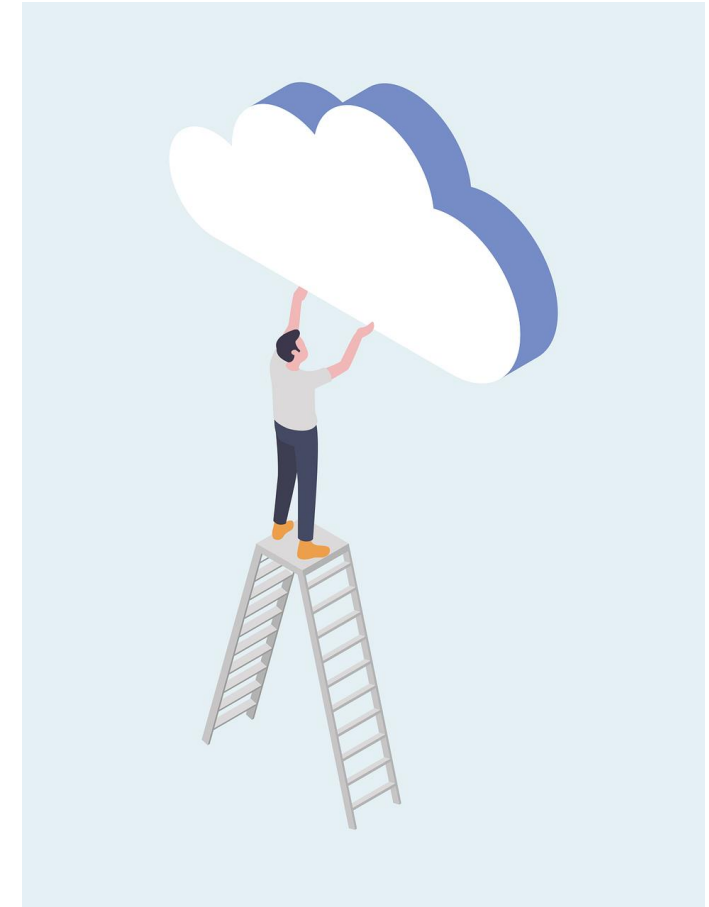


- Anhalt-Bitterfeld:
Annahme -> ein Mitarbeiter hat auf den Link einer E-Mail geklickt
- Annahme -> eine Schwachstelle im Druckersystem von Windows
könnte ebenfalls in Zusammenhang damit stehen
- Schwerin/Ludwigslust-Parchim:
Annahme -> ein Mitarbeiter hat den Anhang einer Mail von einem unbekannten Absender geklickt



Schutz-Maßnahmen: Faktor Mensch

- Informationen im Internet, aber auch SMS und Telefonnummern können sehr einfach gefälscht werden
- E-Mails lassen sich sehr leicht manipulieren, vorhandene Konversationen können von Angreifern genutzt werden
- Sensibilisierung der Mitarbeiter mit Schulungen, einbinden bei der Erkennung von Angriffen
- definierte Prozesse für alle Abteilungen mit Schnittstellen nach außen



Sicherheitsstatus mit kommunit: Schulung



- IT-Sicherheit beginnt in den Köpfen der Menschen
- Technik allein bietet keinen ausreichenden Schutz
- die Menschen müssen immer in die Sicherheitsstrategie einbezogen werden
- durch entsprechende Schulungen können wir:
 - Mitarbeiter sensibilisieren
 - Verständnis für Risiken schaffen
 - Bewusstsein für Sicherheit schaffen
 - einen einheitlichen Wissensstand erreichen





Deutschland · Digital · Sicher · BSI

Die Lage der IT-Sicherheit in Deutschland 2021 im Überblick

RANSOMWARE/DDOS

Deutliche Ausweitung cyber-krimineller Erpressungsmethoden

+ 360 %
Daten-Leak-
Seiten



Schweigegeld-
Erpressung



Lösegeld-
Erpressung



Schutzgeld-
Erpressung

Neuer
Trend



13 Tage

lang konnte ein Universitätsklinikum
nach einem Ransomware-Angriff keine
Notfall-Patienten aufnehmen.

144 MIO. +22 %

neue Schadprogramm-Varianten gegenüber 2020:
117,4 MIO.

DURCHSCHNITTlich

394.000

2020: 322.000

neue

Schadprogramm-
Varianten pro Tag

IM HÖCHSTWERT

553.000

2020: 470.000

40.000

Täglich
bis zu

BOT-INFESTIONEN DEUTSCHER SYSTEME

98 %

aller geprüften Systeme waren durch
Schwachstellen in **MS Exchange** verwundbar.



14,8 MIO.

Meldungen übermittelte das BSI
im Berichtszeitraum an deutsche
Netzbetreiber.

ca. 7 Mio.

2020

2021



44.000

Mails mit Schadprogrammen
wurden in deutschen Regie-
rungsnetzen abgefangen.

2020 35.000



74.000

Webseiten wurden wegen
enthaltener Schadprogram-
me durch die Webfilter der
Regierungsnetze gesperrt.

2020 52.000

100

Zertifizierungen von Produkten,
Standorten und Schutzprofilen
im Bereich Common Criteria



5.100

MITGLIEDER DER ALLIANZ
FÜR CYBER-SICHERHEIT

2020: 4.400

2019: 3.700

2018: 2.700

< 10 %



waren nach Warnungen von BSI und Microsoft immer
noch durch Schwachstellen in **MS Exchange** verwundbar.

Deutschland
Digital · Sicher · BSI

Infografik: Lagebericht BSI Oktober 2021

Datenschutzprüfung – erfolgreich absolviert

- Oktober 2021:
Abschlussgespräch

→ Ergebnis: ein Erfolg!



Tätigkeitsbericht ULD 2021: Zusammenfassend lässt sich sagen, dass nicht nur die Verantwortlichen von kommunit die in der Prüfung festgestellten Sachverhalte mit Nachdruck bearbeiten, sondern auch die Trägerverantwortlichen von kommunit unterstützend strategische Entscheidungen zur Verbesserung der Informationssicherheit und des Datenschutzes getroffen haben. Die Datenschutzprüfung beim IT-Zweckverband kommunit wurde mithin mit positivem Ergebnis abgeschlossen.

Sicherheit heißt: in Bewegung bleiben





Nase im Wind...

 **kommunit**

IT-Zweckverband Schleswig-Holstein

